

# Cercetările arheologice în Castrul Roman de la Racovița, jud. Vâlcea și în zona aferentă

CRISTIAN M. VLĂDESCU, GH. POENARU BORDEA

În continuarea cercetărilor din 1976 și 1978, care au adus precizări asupra sistemului de construcție, elementelor de stratigrafie și dimensiunilor castrului, precum și asupra modului de aprovizionare cu apă<sup>1</sup>, săpăturile din campania 1980 au avut ca obiectiv principal determinarea și dezvelirea construcțiilor interioare, urmărindu-se de asemenea mai buna cunoaștere a împrejurimilor<sup>2</sup>.

Pretoriul reprezintă construcția cea mai importantă din castru, alcătuită din trei compartimente distincte, și este plasat la 51,60 m de *porla praetoria*, cu o orientare ușor asimetrică față de laturile incintei (fig. 1). Zidurile exterioare ale pretoriului așezate direct pe lutul bătut sînt construite în aceeași tehnică cu incinta, din piatră de riu legată cu mortar alb, latura vestică avînd colțurile întărite cu rînduri de cărămizi, ca și ieșindurile platformelor și turnurilor de colț. Zidurile se păstrează pe o înălțime maximă de 1,50 m și sînt groase de 0,80—0,85 m. Latura estică măsoară 21,90 m, la 7,70 m de la colțul sud-estic aflîndu-se intrarea (lată de 6,10 m). Latura nordică este lungă de 29 m, latura vestică de 21,30 m, iar latura sudică de 28,90 m.

De la intrarea pretoriului se deschidea un *atrium* cu dimensiunile 20,50 × 10,15 m. Un pavaj, din fragmente de cărămizi, lat de 1,80 m, situat în partea de vest a atriului, ar putea marca intrarea, neprecizată altfel, în al doilea compartiment al pretoriului, pe care-l identificăm cu *peristylum*, cu dimensiunile 19,50 × 9,50 m (fig. 2). De o parte și de alta a axului intrării în *praetorium* apar porțiuni de pavaj alcătuit din frag-

mente de țigle și de cărămizi, care ar sugera existența a două încăperi în dreapta și stînga unui coridor central.

Cel de al treilea compartiment cuprinde grupul de încăperi *oecus* și *capela* la care nu s-au putut preciza intrări dinspre *peristylum* și nici de comunicare între ele. *Capela*, în poziția centrală, are, începînd de la est, ziduri de 6,10 × 5,75 × 6,35 × 5,85 m, cu grosimea de 0,70—0,75 m. Încăperea de nord măsoară 5,90 × 5,75 × 5,85 × 5,70 m, iar cea sudică 5,78 × 5,80 × 5,85 × 5,70 m. S-au putut observa două faze constructive, pe latura de vest apărînd clară adosarea la nord și sud a zidurilor încăperilor *oecus*, la capelă, datorită structurii cu cărămizi a capetelor acestora (fig. 3). Zidurile de la încăperile *oecus* se leagă organic de laturile nord și sud ale *peristylum*, în timp ce atriul ar putea reprezenta o completare ținînd de o a treia fază. Doar încheierea lucrărilor a încheiat planul obișnuit al pretoriului.

În *atrium* și în *peristylum* au apărut pe anumite porțiuni pietre, țigle fragmentare și pachete de cărămizi întregi, provenite din dărîmarea zidurilor și a acoperișului. Merită să menționăm că în *atrium* s-au găsit fragmente ceramice, un fund de vas, piroane de fier și o fibulă de bronz, în timp ce în *peristylum* s-a descoperit un denar de la Septimius Severus și piese de harnașament din fier și din bronz.

La 12,90 m nord de *praetorium* se află *horreum* (fig. 4), construit din piatră cu mortar alb. Zidurile au grosimi inegale, cuprinse între 1,14—1,40 m, și se păstrează pe o înălțime maximă de 0,46 m. Intrarea în *horreum*, lată de 7 m, se deschidea pe latura sudică, dinspre pretoriu, la 11,50 m de colțul sud-estic. Latura sudică are lungimea de 26,96 m, cea estică 17,80 m, cea nordică 27,60 m, iar cea vestică 17,90 m, întregul prezentînd ușoare asimetrii, situație similară cu cea de la *praetorium*.

În interior, în spațiul nord-vestic, se află, pe o suprafață de 8,30 × 10 × 8,10 × 9,80 m, un pavaj din pietre de riu așezate destul de regulat, care marca poate o încăpere de la care pornea spre intrare un coridor, alcătuit tot din pietre de riu, lat de 0,90 m spre intrare. Deși dimensiunile magaziei sînt destul de mari, nu s-au descoperit

<sup>1</sup> Cristian M. Vlădescu, Gh. Poenaru Bordea, *Castrul de la Racovița, jud. Vâlcea*, comunicare la a XIII-a sesiune anuală de rapoarte (privind rezultatele cercetărilor arheologice din anul 1978), Oradea, 9—11.III.1979, mss.; *ibidem*, *Les deux camps Praetorium sur les limes Alutanus*, în *Roman Frontier Studies 1979. Papers presented to the 12th International Congress of Roman Frontier Studies* (BAR International series 71) Oxford, 1980, p. 815—829; *ibidem*, *Castrele de la Praetorium din sectorul de nord al limesului Alutanus*, Drobeta, 4, 1980, p. 109—118.

<sup>2</sup> Din colectivul de cercetare au făcut parte pe lângă semnatarii raportului, reprezentînd Muzeul militar central și Institutul de arheologie, București, prof. Onoriu Stoica (Craiova), Mihai Zahariade, cercetător la Centrul de cercetări de teorie și istorie militară, București, prof. Eugen Nicolae, Eugen Palade (București) și Cristian Troncotă, absolvent al Facultății de istorie și filozofie, București.

Scara 1:1000

# SISTEMUL DE ADUCȚIUNE LA CASTRUL PRAETORIUM II (PIESA 1980)

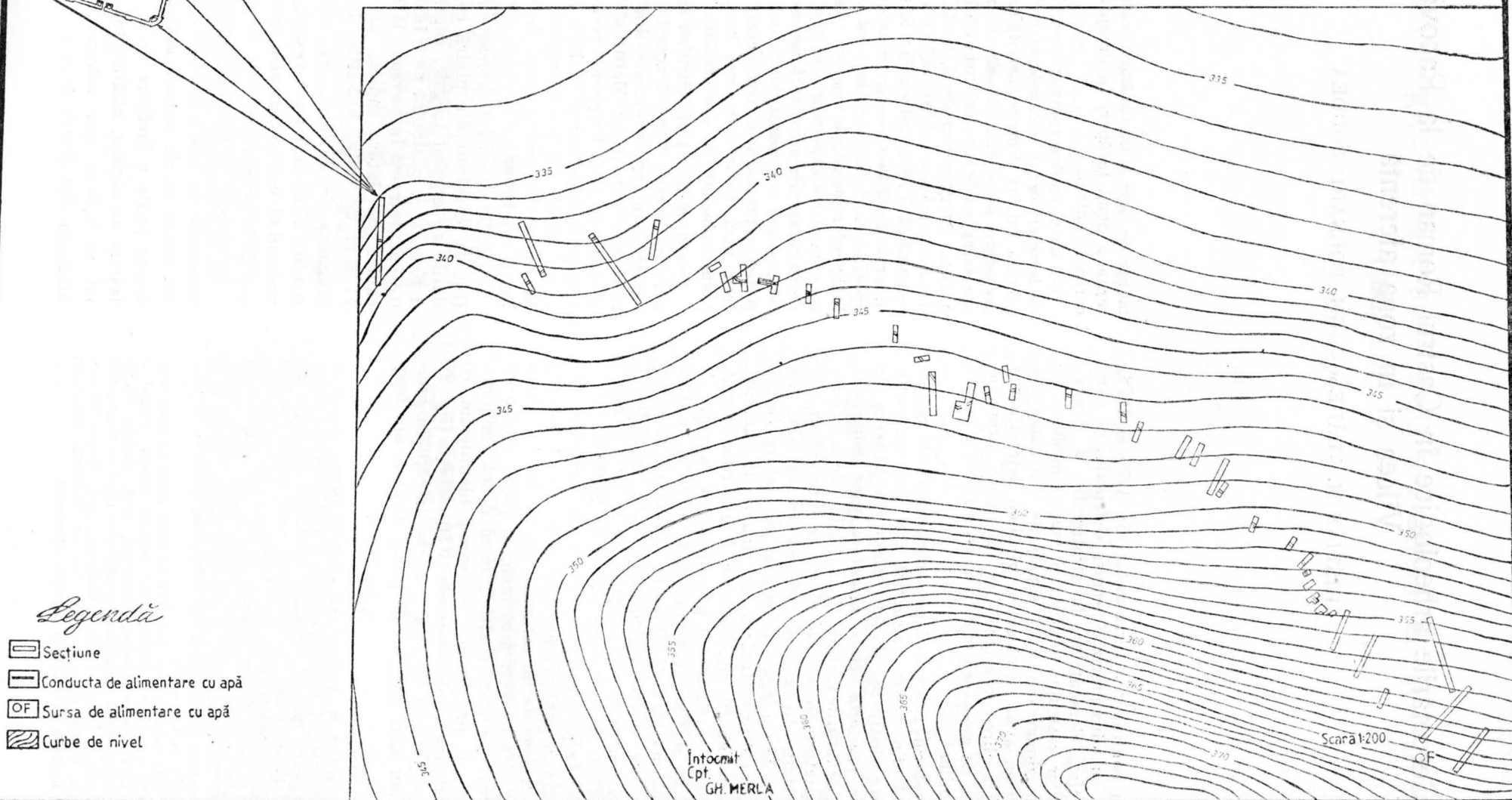
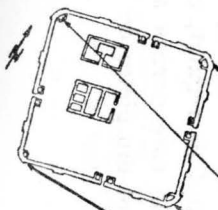


Fig. 1. Racovița—Vilcea. Planul castrului *Praetorium II* cu situația în teren a sistemului de aducțiune a apei (ridicare executată de căpitan topograf Gh. Merla).

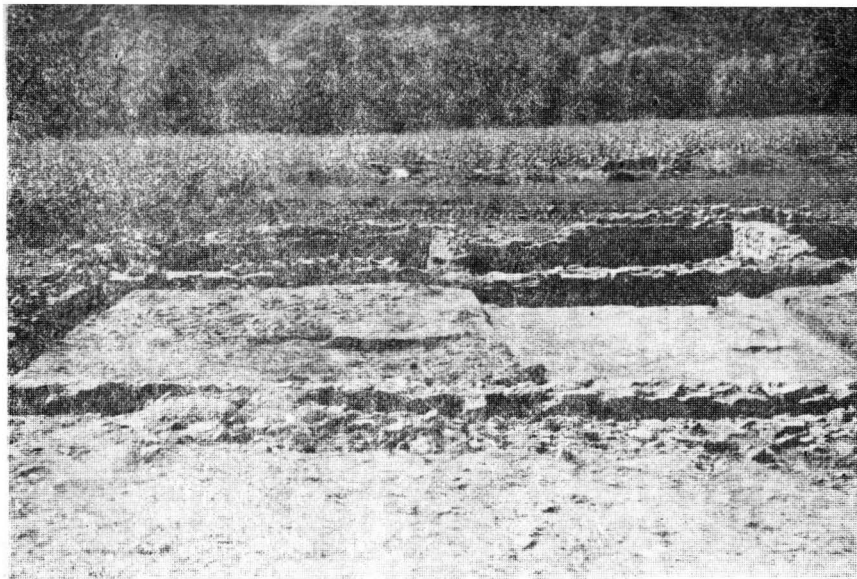


Fig. 2. Racovița—Vilcea. Pretoriul văzut din atrium.

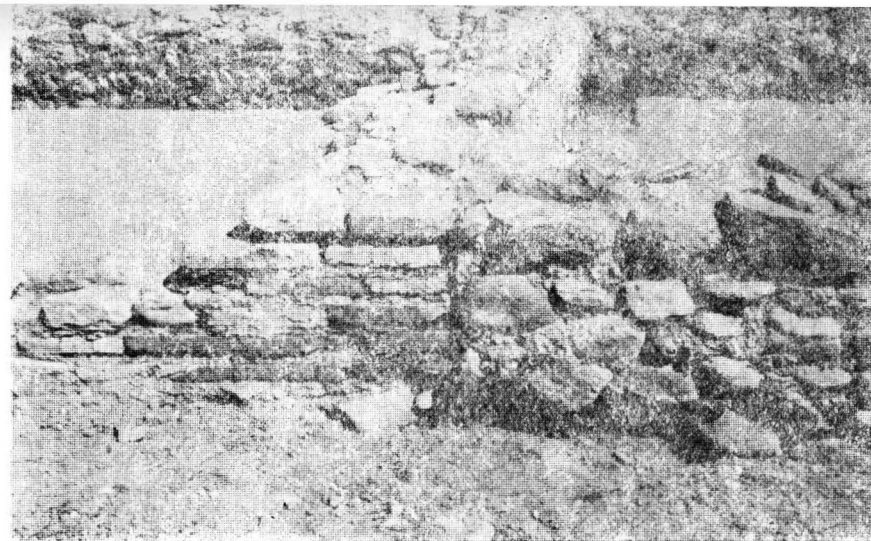


Fig. 3. Racovița—Vilcea. Detaliu al zidului vestic al pretoriului la locul de adosare a încăperii nordice.

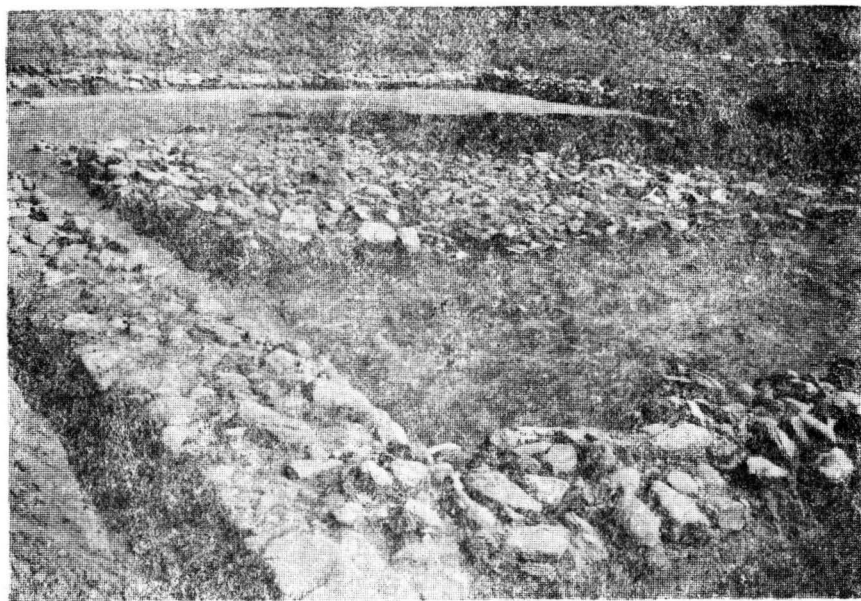


Fig. 4. Racovița—Vilcea. Horreum, vedere de ansamblu.

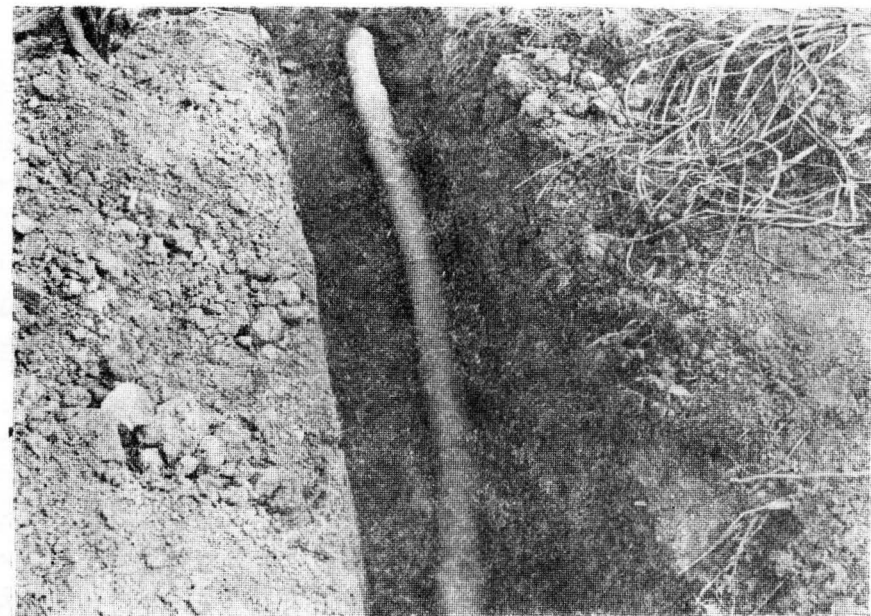


Fig. 5. Racovița—Vilcea. Segment din sistemul de aducțiune

nici găuri de la stâlpii de susținere a acoperișului și nici contraforți exteriori<sup>3</sup>.

În *horreum*, s-au găsit, în partea de nord-est, piroane, aplice de harnașament, virfuri de *pila*, un fragment de virf de săgeată, un *pugio* și un instrument din fier de marcaj, cu o monogramă neprecizată.

Față de investigarea sistemului de aducțiune a apei din 1978, s-a putut preciza în teren sursa captată la 600 m sud-est de castru, aflată pe un deal la cota 360 m. Din bazinul de captare s-au mai găsit trei lespezi de dimensiunile  $94 \times 48 \times 4$ ;  $93 \times 88 \times 4$ ;  $96 \times 89 \times 7$ . Pentru a urmări traseul conductei, formată din tuburi de argilă evazate la un capăt, care se introduceau unul într-altul (fig. 5), s-au deschis 23 de secțiuni pe o lungime de aproximativ 195,15 m până aproape de piciorul pantei. Cu acest prilej s-a putut constata că tuburile nu se îndreptau direct, în pantă, spre castru, ci urmau configurația terenului, după curbele de nivel, cu o linie șerpuită, coborînd treptat (fig. 1).

Un alt obiectiv a fost urmărirea în teren a drumului roman care la sud s-a parcurs prin satul Drăgănești-Olt până la 1,5 km nord de gara Lotru. Localnicii îl cunosc sub numele de „drumul lui Traian” și până în 1979 a fost folosit ca drum de care săpat la poalele stîncii, cu excepția unei porțiuni cuprinsă între valea Băieșului și Drăgănești-Olt, unde amenajările moderne l-au lărgit pentru a deschide o cale de acces a drumului forestier spre culmea muntelui Cozia.

La nord de Racovița, drumul a fost parcurs pe o distanță de 8 km, până în apropiere de satul Greblești, depășind satul Robești aflat pe malul drept al Oltului, pe șoseaua Rîmnicu Vîlcea—Sibiu. Și în această direcție este cunoscut ca drum vechi, practicat numai de care, săpat pe porțiuni destul de mari în stîncă, în dreptul satului Robești, traseul său aflîndu-se chiar pe muchia malului abrupt al Oltului.

S-a putut astfel constata că drumul este greu accesibil dar practicabil și ușor de supravegheat datorită reliefului. Stîncă în care a fost săpat nu este prea înaltă și proteja traficul, atacul fiind vizibil de la distanță, exceptînd o zonă deschisă care putea fi repede străbătută, cu acoperire la nevoie din partea celor care păzeau drumul.

Față de culmile învecinate, ce puteau constitui eventualele puncte de observație naturale sau amenajate, au fost cercetate două din cele mai importante ca legătură în semnalizare. Astfel, a fost efectuat un sondaj pe pîscul Turnu, de pe malul drept al pîrîului Clocotici, cu vizibilitate perfectă spre nord-est, în direcția castrului de la Titești și spre sud-vest în direcția castrului de la Racovița, constatîndu-se o amenajare a sa într-o perioadă nedeterminată.

Al doilea punct de legătură al Racoviței cu limesul l-ar fi putut constitui culmea cunoscută sub numele de „Turnul lui Doancă”. Fără a exclude posibilitatea folosirii lui în epoca romană, pentru care sondajul efectuat nu a adus însă probe materiale, se poate afirma cu certitudine existența unui turn din secolul al XIV-lea<sup>4</sup>. De sus se realiza o vizibilitate foarte bună spre Copăceni și Racovița, precum și spre drumul de pe valea Băieșului, care ducea la varianta de ocolire a masivului Cozia<sup>5</sup>.

\*

În ce privește data de construcție și rostul fortificației de la Racovița (Praetorium II), care avea să adăpostească în continuare sediul militarilor încartiruiți înainte la Copăceni (Praetorium I), *numerus burgariorum et veredariorum*, pentru apărarea și supravegherea liniei de frontieră pe valea Oltului, într-o zonă de mare importanță strategică, se pare că aceasta a fost durată către mijlocul secolului al III-lea și a fost folosită cel mult pînă la retragerea strategică din timpul împăratului Aurelian.

Este posibil ca misiunea de pază a trupelor de aici să se fi efectuat între Pons Vetus, la nord și Arutela, la sud, asigurînd legătura prin folosirea posturilor de observație și deplasarea pa-trulelor pînă în punctele de întîmpinare cu cele care veneau din centrele menționate<sup>6</sup>.

## LES RECHERCHES ARCHÉOLOGIQUES DU CAMP ROMAIN DE RACOVIȚA, DÉP. DE VÎLCEA, ET DE LA ZONE AFFÉRENTE

### RÉSUMÉ

Pendant les fouilles de la campagne de 1980, continuant les recherches de 1976 et 1978, on a découvert le prétoire et le *horreum*.

Le prétoire situé à 51,60 m de la *porta praeloria* est composé d'un *atrium* ( $20,50 \times 10,15$  m), d'un *peristylum* ( $19,50 \times 9,50$  m), peu-être composé de deux chambres à droite et à gauche d'un corridor central, et enfin d'un *oecus*, composé d'une *capela* centrale ( $6,10 \times 5,75 \times 6,35 \times 5,85$  m), flanquée par deux autres chambres. On a observé l'existence de trois phases successives de construction.

En dehors des tessons céramiques habituels, dans le *horreum* de  $26,96 \times 17,80 \times 27,60 \times 17,90$  m, on a mis à jours des pièces de harnachements, des points de *pila* et des pointes de flèches, un *pugio* et un instrument à marquer avec un monogramme qu'on n'a pas pu préciser, tandis que dans le prétoire on a mis à jour une monnaie de Septime Sévère, une fibule et des pièces de harnachement en fer et en bronze.

Il est probable que le camp, construit vers le milieu du III<sup>e</sup> siècle, ait fonctionné jusqu'à l'abandon de la Dacie au temps de l'empereur Aurélien.

À une distance de 600 m de camp, on a découvert une source d'eau captée et la conduite d'adduction, faite par des

<sup>4</sup> Onoriu Stoica, SMMIM, 14—15, 1981—1982, p. 83—87.

<sup>5</sup> Cr. M. Vlădescu și Gh. Poenaru Bordea, în *Actes du IX<sup>e</sup> Congrès International d'études sur les frontières romaines*, Mamaia, 6—13 septembre 1972, București—Köln—Wien, 1974, p. 247—257.

<sup>6</sup> Cr. M. Vlădescu, *Castrul de la Racovița și rolul său defensiv în garnizoana Praetorium*, comunicare la „Posada 630”, sesiune organizată de Muzeul județean Vîlcea, noiembrie 1980.

<sup>3</sup> D. Tudor, *Oltenia romană*<sup>4</sup>, București, 1978, p. 289—290 cu planul și dimensiunile după Gr. Tocilescu, diferite pentru *praetorium* și *horreum* de cele rezultate din campania din 1980.

tubes en terre cuite, qu'on a poursuivie par 23 sections sur une longueur de 195,15 m.

Des recherches en surface ont été également entreprises tout au long du chemin romain de Racovița à Greblești (8km), vers le nord et jusqu'à 1,5 km nord de la gare du chemin de fer Lotru, vers le sud.

L'utilisation par les romains de deux hauteurs naturelles, Turnu et Turnul lui Doancă, reste possible, même si les fouilles n'ont pas apporté la confirmation attendue. Dans le deuxième point qu'on vient de nommer on a découvert les fondations d'une tour du XIV<sup>e</sup> siècle.

## EXPLICATION DES FIGURES

Fig. 1. Racovița — Vilcea. Plan du camp romain *Praetorium II* avec la situation du système d'adduction de l'eau (exécuté par le capitaine topographe Gh. Merla).

Fig. 2. Racovița — Vilcea. Le prétoire vu de l'*atrium*.

Fig. 3. Racovița — Vilcea. Détail de mur ouest du prétoire au point d'adossage de la chambre nordique.

Fig. 4. Racovița — Vilcea. *Horreum*, vue d'ensemble.

Fig. 5. Racovița — Vilcea. Segment du système d'adduction de l'eau.